

## SISTEMA BILATERALE CONFEDILIZIA- FILCAMS/FISASCAT/UILTUCS

Con il rinnovo del Contratto nazionale, avvenuto il 12.11.12, le Parti Sociali hanno voluto confermare un'intesa che da decenni le impegna nel difendere e valorizzare il comparto dei dipendenti da proprietari di fabbricati. Lo hanno fatto pur trovandosi in un momento difficile: la crisi economica nazionale e internazionale è stata ampiamente considerata in tutte le sue possibili, drammatiche conseguenze.

Da questa intesa, nel corso degli anni, è scaturito un valido sistema di assistenza integrativa a favore sia dei dipendenti del comparto sia dei loro datori di lavoro. Tale sistema è caratterizzato dal valore sociale e soprattutto economico di tutte le prestazioni che vengono erogate nell'ambito della bilateralità creata da Confedilizia e da Filcams, Fisascat e Uiltucs.

Affianca dell'indennità di malattia (prestazione storica del sistema che, con questo rinnovo, si arricchisce dell'inclusione, per gli eventi occorsi dall'1.1.13, dell'indennità in caso di malattie mentali) si trovano tutti quei contributi integrativi che la Cassa Portieri  
(segue a pag.2)

## IN VIGORE IL NUOVO CONTRATTO COLLETTIVO PORTIERI

L'accordo fra CONFEDILIZIA e FILCAMS-FISASCAT-UILTUCS valido fino al 2014

È stato rinnovato - con validità dall'1.1.13 (salvo diverse decorrenze previste per i singoli istituti) al 31.12.14 - il Contratto collettivo nazionale di lavoro per i dipendenti da proprietari di fabbricati che da più di cinquant'anni la Confedilizia stipula - per la proprietà edilizia - con i sindacati Filcams-Cgil, Fisascat-Cisl e Uiltucs, in rappresentanza dei lavoratori.

**Maggiori novità. L'Assistente familiare.** Tra le molte novità, la maggiore consiste nella istituzione della figura di una sorta di "assistente familiare". Si tratta, in particolare, di lavoratori che svolgeranno - in appositi spazi condominiali (se autorizzati) o nella propria abitazione (se interna al condominio) ovvero nelle proprietà esclusive di uno o più condòmini - servizi per la prima infanzia o per persone anziane autosufficienti, in favore dei condòmini o di una parte di essi.

La nuova figura si aggiunge a quella dell'assistente condominiale, chiamato a compiti di natura diversa, come il disbrigo di pratiche amministrative, anche attraverso strumenti informatici.

**Part-Time.** Tra le altre novità si segnala poi l'abbassamento, nel part-time, del limite minimo delle ore lavorative dei portieri con alloggio e senza alloggio, che passa così - rispettivamente - da 24 a 20 ore e da 20 a 16 ore, fermi gli altri casi specifici previsti nel contratto.

**Tabelle retributive e arretrati.** Le retribuzioni vengono aggiornate in relazione all'aumento del costo della vita con decorrenza 2011. Gli arretrati, relativi agli anni 2011 e 2012, verranno corrisposti nei mesi di febbraio e di agosto del 2013.

**Potenziamento assistenza sanitaria integrativa.** È uno degli aspetti più interessanti del rinnovo contrattuale. Entro fine 2013 una apposita commissione dovrà definire un programma per il potenziamento con decorrenza 2015 delle attuali prestazioni integrative (vedi articolo a pag.2).



In allegato i nuovi regolamenti e la nuova modulistica del Fondo Malattia e dell'Assistenza Integrativa

La modulistica relativa al FONDO MALATTIA e quella relativa alle prestazioni di ASSISTENZA INTEGRATIVA è comunque scaricabile dal sito internet ([www.cassaportieri.it](http://www.cassaportieri.it))



Speciale EBINPROF

Bandi per le borse di studio degli anni accademici 2011-2012 (pagg.4 e 5)

## EBINPROF - Presentazione borse di studio 2011/2012

L'Ebinprof ha dato il via ai nuovi bandi per l'assegnazione di 106 borse di studio a favore dei figli (o soggetti a questi assimilati) dei dipendenti da proprietari di fabbricati.

Sono in concorso: 35 borse di studio, del valore cadauna di €1.500 per i diplomati; 35 borse di studio, del valore cadauna di €2.000 per studenti universitari; 33 borse di studio, del valore cadauna di €3.000

per laureati.

Inoltre verranno premiati con €4.000 ciascuno 3 studenti che abbiano sostenuto l'esame di laurea in materia di diritto del lavoro, trattando un argomento che abbia attinenza con l'attività dei dipendenti da proprietari di fabbricati. I bandi, con il modulo per la domanda, sono scaricabili dal sito della Cassa Portieri ([www.cassaportieri.it](http://www.cassaportieri.it)), mentre ogni informazione

## Contributo di assistenza contrattuale: confermate le aliquote

Con il rinnovo del CCNL 2013-2014 non cambiano le aliquote di versamento del contributo di assistenza contrattuale (Art.6 CCNL) necessario per maturare le prestazioni della CASSA. Con decorrenza 1° gennaio 2013 si confermano pertanto le seguenti modalità:

- per i lavoratori di cui ai profili professionali A), C) e D) dell'Art.18 del CCNL il contributo è pari al 2,10% (di cui 0,40% a carico del lavoratore) della retribuzione mensile lorda per 13 mensilità da versarsi tramite denuncia contributiva mensile UNIEMENS con codice W350;
- con riferimento al profilo professionale B) (operai, manutentori ecc.) sempre dell'Art.18 del CCNL, il contributo è, invece, pari allo 0,80% (di cui 0,40% a carico del lavoratore) della retribuzione mensile lorda per 13 mensilità, da versarsi tramite denuncia contributiva mensile UNIEMENS con codice W300.

# CASSA PORTIERI

C.so Trieste 10  
00198 ROMA -



Telefono : 06 / 4425.1191-4791

Fax : 06 / 4425.1456

Orario uffici :

Lun. - Gio. : 8.30 - 13.15; 14.00 - 18.00

Ven. : 8.30 - 13.15; 14.00 - 16.15

Indirizzo internet: [www.cassaportieri.it](http://www.cassaportieri.it)  
posta elettronica: [caspo@cassaportieri.it](mailto:caspo@cassaportieri.it)

### L'organo direttivo della Cassa

Presidente  
MARIO PIOVESAN

Vicepresidente  
RENZO GARDELLA

Consiglieri  
GIOVANNI DE LUTIO  
ALESSANDRA EGIDI

Consiglieri (segue)  
MANLIO MAZZIOTTA  
PARNONIO STROPPA

Revisori dei Conti  
DARIO DAL VERME  
(Pres.)

COSIMO AMPOLO  
FRANCESCO FAZIO

## CASSA PORTIERI - Le prestazioni in vigore dal 2013

Con decorrenza 2013 diventano rimborsabili anche le "malattie mentali"

**FONDO MALATTIA.** Il Regolamento del Fondo Malattia Portieri 2013

introduce una importante novità in merito alle cause di esclusione dal rimborso dell'indennità di malattia (Art. 12). Il nuovo testo elimina infatti dalle patologie per le quali non era in precedenza possibile erogare il rimborso le "malattie mentali". Casistica, peraltro, frequentissima in quanto comprendente anche quelle di natura psicologica come la nota "sindrome depressiva".

Per il resto il nuovo regolamento ricalca sostanzialmente quello precedente.

**Il rimborso dell'indennità di malattia (Art.8.1).** L'Art.8, comma 1, del Regolamento (in correlazione peraltro con l'Art.89 del CCNL di categoria) stabilisce che durante il periodo di malattia il Fondo Malattia provvede alla corresponsione di una indennità giornaliera (con esclusione della giornata di riposo settimanale), nelle seguenti misure:

a) fino al 20° giorno: un'indennità pari al 56% della retribuzione media lorda giornaliera con un minimo di € 28,00. In caso di malattia di durata continuativa non superiore ai 14 giorni l'indennità giornaliera di cui sopra decorrerà dal 4° giorno di malattia.

La stessa indennità decorrerà dal 1° giorno di malattia in caso di durata della stessa superiore ai 14 giorni;

b) dal 21° giorno di malattia, compreso, al 60° giorno di malattia, compreso: una indennità pari al 68% della retribuzione media lorda giornaliera, con un minimo di € 31,00;

c) dal 61° giorno di malattia compreso in poi: un'indennità pari al 73% della retribuzione media lorda giornaliera, con un minimo di € 31,00.

**Il rimborso parziale degli oneri previdenziali in caso di malattia (Art.8.2).** L'Art.8, comma 2, prevede un beneficio accessorio al precedente nel caso di eventi particolarmente lunghi.

Al datore di lavoro spetta infatti in caso di malattia continuativa compresa tra gli 80 e i 120 giorni, un rimborso pari al 35% degli oneri previdenziali a proprio

carico sostenuti in relazione all'indennità di malattia.

In caso di malattia continuativa superiore ai 120 giorni, il rimborso sarà invece pari al 45% degli oneri anzidetti.

**Il rimborso dell'indennità di rilascio alloggio (Art.8.3).** L'Art.8, comma 3, prevede, infine, il pagamento di una indennità fino a € 1.600,00, a fronte del rilascio dell'alloggio di servizio nel caso di decesso del lavoratore che ne usufruisce.

L'indennità viene erogata a coloro che risultano conviventi del dipendente deceduto da almeno 6 mesi.

Per avere diritto alla prestazione il rilascio dell'alloggio deve tassativamente avvenire, entro e non oltre, 4 mesi dalla data del decesso.

**ASSISTENZA INTEGRATIVA.** Il nuovo CCNL per i dipendenti da proprietari di fabbricati mette le basi per un ulteriore forte sviluppo dell'assistenza integrativa a favore dei lavoratori. Le forme di intervento verranno concretamente definite ed avviate dal 2015.

Per effetto del rinnovo contrattuale non subiscono variazioni le fattispecie di Assistenza Integrativa attualmente erogate dalla CASSA (vedasi il riepilogo nella tabella sottostante).

Ebinprof - Presentazione... (segue da pag.1)

può essere richiesta alla segreteria dell'Ebinprof, telefonando al numero 06-4423.9166 oppure inviando una e-mail all'indirizzo [ebinprof@libero.it](mailto:ebinprof@libero.it). Le domande di partecipazione dovranno pervenire all'Ebinprof entro il 30 aprile 2013.

A giudicare le domande sarà un'apposita Commissione, formata, oltre che da rappresentanti delle Organizzazioni sindacali dei datori di lavoro e dei lavoratori, anche da membri del Consiglio Nazionale dell'Economia e del Lavoro, da docenti universitari e da docenti di istituti o scuole superiori. La commissione concluderà i suoi lavori e formerà la graduatoria entro il 20 maggio 2013.

L'esito del concorso sarà comunicato a tutti i partecipanti che saranno invitati a Roma per la consueta Cerimonia di premiazione che rappresenta anch'essa un importante momento delle borse di studio, basti leggere la rassegna di alcune testimonianze che sono pervenute a seguito della di premiazione dello scorso anno (pag.6).

Sistema bilaterale ..... (segue da pag.1)

assicura, a determinate condizioni, ai propri iscritti e che servono per sostenere, di volta in volta, il lavoratore o il datore in particolari ed importanti momenti della vita personale e lavorativa.

### L'ASSISTENZA INTEGRATIVA EROGATA DALLA CASSA

	TIPO DI PRESTAZIONE	IMPORTO
A)	ASSEGNO DI NASCITA	€1.000,00 (una tantum)
B)	CONTRIBUTO PER DECESSO	€258,23 (una tantum)
C)	CONTRIBUTO PER FIGLI PORTATORI DI INVALIDITA'	€2.000,00 (annuo)
D)	CONTRIBUTO PER FAMILIARI PORTATORI DI INVALIDITA'	€1.291,00 (annuo)
E)	RIMBORSO SPESE MEDICHE	€400,00 (max biennio)

Nota 1: Le prestazioni spettano ai dipendenti di cui ai profili A)-C) e D) dell'Art.18 del CCNL in regola con i versamenti del contributo di assistenza contrattuale.

Nota 2: Gli importi delle prestazioni A)-B)-C) e D) si intendono lordi. Per maggiori informazioni i contatti sono: Tel..06/44254791; e-mail: [caspo@cassaportieri.it](mailto:caspo@cassaportieri.it); internet: [www.cassaportieri.it](http://www.cassaportieri.it)

## EBINPROF - Riconoscimento ai portieri con maggiore anzianità di servizio o che si sono distinti per atti di altruismo, assistenza, solidarietà

Il 20 giugno prossimo, giorno della cerimonia di premiazione dei vincitori del concorso per le borse di studio 2011/2012 (cfr. altro articolo pubblicato su questo Notiziario), verrà premiato un gruppo di portieri che sono stati segnalati dai propri condomini per la loro anzianità di servizio o perché si sono particolarmente distinti per atti di altruismo, di assistenza, di solidarietà.

L'esperienza maturata durante gli ultimi anni ha, infatti, evidenziato come sia im-

portante far incontrare i giovani studenti premiati e questi testimoni di una esperienza professionale e di vita maturate durante tanti anni di lavoro.

Così si costruisce un ponte che unisce le generazioni proiettate positivamente e con impegno verso il futuro e lavoratori di una categoria che si sta adeguando alle esigenze di un mondo del lavoro in rapido cambiamento.

I condomini interessati a questa iniziativa potranno inviare nelle prossime setti-

mane le proprie segnalazioni alla segreteria Ebinprof (telefono 06-4423.9166 o e-mail [ebinprof@libero.it](mailto:ebinprof@libero.it)).

Per ovvi motivi, non saranno prese in considerazione le segnalazioni relative ai portieri premiati nelle precedenti edizioni del Premio.

Ai portieri che saranno invitati a Roma nel giorno della premiazione, verrà consegnata una targa di riconoscimento e verranno rimborsate le spese di viaggio.

## Novità in tema di sicurezza nei luoghi di lavoro

### Accordo sulla formazione dei dipendenti da proprietari di fabbricati

Il 15.1.13 è stato firmato, in Roma, da Confedilizia, in rappresentanza della parte datoriale, e da Filcams-Cgil/ Fisascac-Cisl/Uiltucs, in rappresentanza dei lavoratori, il nuovo Accordo in materia di sicurezza nei luoghi di lavoro, che sostituisce quello del 1997 e recepisce le novità contenute nel D. Lgs. n.81/08 nonché quanto statuito dall'Accordo Stato-Regioni del 21.12.11.

**Il programma di formazione.** La Confedilizia e le Organizzazioni sindacali hanno previsto che la formazione dei dipendenti dai proprietari di fabbricati dovrà essere svolta mediante la frequenza a corsi con le caratteristiche previste dal nuovo Accordo, svolti con un programma articolato su due moduli della durata, rispettivamente, di 4 ore dedicate alla formazione generale e di 4 ore dedicate alla formazione specifica oltre il tempo necessario per il sopralluogo (si veda box a lato).

Le materie da trattare, la modulistica da utilizzare nonché i vari adempimenti pratici per lo svolgimento dei corsi sono stati anch'essi disciplinati nell'Accordo del 15.1.13.

**Il ruolo degli OPT e dell'OPN.** Si ricorda che i corsi per la formazione dovranno essere promossi dagli Organismi Paritetici Territoriali (OPT - costituiti dalle strutture locali della Con-

fedilizia e da quelle di Filcams/ Fisascac /Uiltucs) o, comunque, dovranno essere organizzati, anche dal datore di lavoro (direttamente o tramite strutture da lui individuate), in modo che siano conformi alle indicazioni e proposte formative fornite dagli OPT o, in loro mancanza dall'Organismo Paritetico Nazionale (OPN - costituito da Confedilizia e da Filcams/Fisascac/Uiltucs, Organismo di cui l'Ebinprof svolge funzioni di Segre-

teria) e che, come detto, rispettino tutte le previsioni del nuovo Accordo.

Ciò, in quanto gli enti formativi o il datore di lavoro che intendano organizzare un corso di formazione per i dipendenti da proprietari di fabbricati debbono - al fine di renderlo legittimo sulla base delle nuove normative - avanzare un'apposita richiesta di collaborazione agli anzidetti OPT o, in loro mancanza, all'OPN.



### Il programma sulla formazione articolato in 2 moduli

#### > 1) Formazione Generale

Il primo di **4 ore** riguarda la normativa generale sulla sicurezza nei luoghi di lavoro e l'organizzazione negli stessi della prevenzione dei rischi e la relativa informazione sulle disposizioni generali e specifiche per i lavoratori cui si applica il CCNL per i dipendenti da proprietari di fabbricati.

#### > 2) Formazione Specifica

Il secondo di **4 ore** riguarda i rischi specifici presenti nel comparto e le relative misure di prevenzione da adottare nonché i dispositivi di protezione individuale da utilizzare. Tra i rischi esaminati vi sono quello relativo agli impianti elettrici; alle fonti di incendio; all'uso di sostanze chimiche; alla movimentazione dei carichi.

## La manovra a mano sugli ascensori

### Necessaria specifica formazione, che dovrà essere effettuata in conformità allo schema approvato dall'Organismo Paritetico Nazionale (OPN)

Con il rinnovo del Contratto per i dipendenti da proprietari di fabbricati firmato il 12.11.12 da Confedilizia e Filcams / Fisascac / Uiltucs, è stato confermato - art. 21, comma 4, lett. l) - che al lavoratore con funzioni principali o sussidiarie di portiere possa essere affidato, quale specifico incarico, il compito di intervenire in casi di emergenza sull'impianto dell'ascensore ai fini di sbloccare la cabina, portarla al piano e aprire la porta, onde consentire l'allontanamento delle persone.

Per fare ciò, il lavoratore deve seguire uno specifico corso di formazione, che dovrà essere effettuato in conformità allo schema approvato dall'Organismo Paritetico Nazionale.

In proposito, in data 13.2.13, l'OPN ha convalidato il programma dei corsi di formazione approvato il 27.1.05 (si veda box a lato) con la precisazione che l'esercitazione pratica prevista all'ultimo punto dello stesso, possa essere eseguita, anziché sullo specifico impianto, su impianti della stessa tipologia

a quello su cui il lavoratore dovrà effettuare la manovra di emergenza.

### Ascensori: la formazione prevista

#### > Esercitazione teorica

Modulo di **3 ore** con l'illustrazione della normativa su ascensori e montacarichi, l'illustrazione dei meccanismi di movimentazione e dei rischi connessi all'accesso ai macchinari in caso di emergenza e malfunzionamento.

#### > Esercitazione pratica

Esercitazione di **1 ora** con l'accesso in sicurezza alla sala macchine e la movimentazione manuale della cabina ascensore in caso di emergenza.



### Manualistica per entrambi i corsi. In attesa della pubblicazione dei nuovi testi potrà essere usato il vecchio materiale curato dalle Parti Sociali e aggiornato a cura del corpo docente o dell'organizzatore del corso.



**Informazioni utili.** Ogni informazione in merito può essere chiesta all'Ebinprof (tel. 06/44239 166 - e-mail [ebinprof@libero.it](mailto:ebinprof@libero.it)) che svolge funzioni di Segreteria dell'OPN.





# **EBINPROF**

## **BANDI PER**

### **LE BORSE DI STUDIO 2011/2012**

---



**A)** borse di studio per  
**neodiplomati**  
anno scolastico 2011/2012

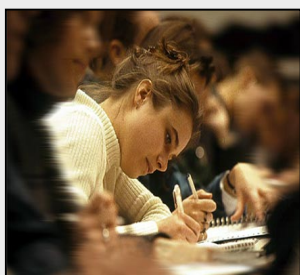
concorso per l'assegnazione di

**35 borse di studio da € 1.500,00 cadauna**

a studenti di istituti o scuole superiori che abbiano superato l'esame di stato a conclusione dell'anno scolastico 2011/2012

**SCADENZA DOMANDE: 30/04/2013**

---



**B)** borse di studio per  
**studenti universitari**  
anno accademico 2011/2012

concorso per l'assegnazione di

**35 borse di studio da € 2.500,00 cadauna**

a studenti universitari che abbiano sostenuto nell'anno accademico 2011/2012, almeno il 70% degli esami previsti dal piano di studio

**SCADENZA DOMANDE: 30/04/2013**



**C)** borse di studio per  
**neolaureati**  
entro l'anno 2012

concorso per l'assegnazione di

**33 borse di studio da € 3.000,00 cadauna**

a neolaureati che abbiano sostenuto l'esame di laurea  
entro l'anno 2012

**SCADENZA DOMANDE: 30/04/2013**

**D)** borse di studio per  
**neolaureati**  
entro l'anno 2012

concorso per l'assegnazione di

**3 borse di studio da € 4.000,00 cadauna**

a neolaureati che abbiano discusso la tesi in materia  
di diritto del lavoro attinente l'attività dei dipendenti da  
proprietà di fabbricati

**SCADENZA DOMANDE: 30/04/2013**

## LA MODULISTICA

I moduli per le domande 2011/2012 si possono scaricare dal sito

**[www.cassaportieri.it](http://www.cassaportieri.it)**

## LA PREMIAZIONE

La cerimonia di premiazione si svolgerà a Roma presso la Sala Biblioteca  
del CNEL il giorno 20 giugno 2013

## 13 giugno 2012 - Cerimonia EBINPROF - La bacheca dell'evento



La manifestazione si è svolta a Roma, presso la Sala Biblioteca del CNEL, il 13 giugno 2012, alla presenza dei vincitori e in compagnia di loro parenti e amici.

La cerimonia è stata aperta dai saluti del Presidente e del Vicepresidente di Ebinprof, rispettivamente Pier Paolo Bosso e Parmenio Stroppa.

La premiazione è stata coordinata dal Prof. Giuseppe Acocella, Presidente della commissione giudicatrice dei concorsi.



## Un gradito ringraziamento per il lavoro svolto nel 2012

### Palermo

Vogliamo comunicarVi la nostra più viva e sincera riconoscenza per il generoso aiuto che ogni anno provvedete a darci come nessun altro Ente mai! Partecipare alla Cerimonia di premiazione dei vincitori dei concorsi per le borse di studio Ebinprof, di per sé unica nel suo genere e che si svolge con la massima professionalità (...), significa prendere parte e condividere quel sentire comune che ci lega all'Ente, da sempre garante di sostegno alla categoria dei dipendenti da Proprietari di fabbricati. Ma significa anche partecipare alla premiazione di tutti quei Portieri meritevoli, che si sono distinti per dedizione al lavoro e per assistenza alle persone, e di tutti quei figli di Portieri che, grazie soprattutto ai sacrifici e al supporto dei genitori,

si sono distinti per i miglior risultati scolastici ed universitari raggiunti (...).

**Elisa e la mamma**

### Roma

Spett.le Ebinprof, vi scrivo queste poche righe perché ci tenevo a ringraziarvi delle borse di studio da voi assegnate che hanno lodato e stimolato il mio percorso accademico. Nonostante il periodo che l'Italia sta attraversando il numero e l'ammontare delle borse non è mai diminuito. Mi auguro che in futuro altri studenti, come me, possano giovare di questi premi e delle belle sensazioni che ho vissuto il giorno della premiazione.

**Richard**

### Milano

La cerimonia di conferimento delle borse di studio Ebinprof dello scorso giugno ha rappresentato per me un momento di gratificazione personale per l'impegno e la dedizione che da sempre ho profuso nello studio e nella ricerca universitaria (...). La premiazione ha affrontato temi importanti come quelli del diritto al lavoro, dedicando poi a noi vincitori il nostro piccolo quanto significativo momento di gloria (...). Ringrazio nuovamente gli organizzatori della cerimonia e invito i futuri studenti a fare domanda per l'ottenimento di questo premio che gratifica non solo in termini economici ma anche - e soprattutto - in termini di gratificazione personale e di orgoglio condiviso con i propri familiari.

**Alberto**

## IL TESTO UFFICIALE DEL NUOVO CCNL PER I DIPENDENTI DA PROPRIETARI DI FABBRICATI

1° GENNAIO 2013 – 31 DICEMBRE 2014



Per informazioni e chiarimenti sul rapporto di lavoro dei dipendenti da proprietari di fabbricati e sulle norme contrattuali

i proprietari di immobili e gli amministratori di condominio  
possono rivolgersi a:

### **CONFEDILIZIA**



Via Borgognona 47 – 00187 Roma  
T.06/69942495 - F.06/6796051  
[www.confedilizia.it](http://www.confedilizia.it)

i lavoratori dipendenti da proprietari di fabbricati possono rivolgersi a:

### **FILCAMS**



Via Serra, 31  
00153 Roma  
T.06/5885102  
F.06/5885323  
[www.filcams.it](http://www.filcams.it)

### **FISASCAT**



Via Livenza, 7  
00198 Roma  
T.06/853597  
F.06/8558057  
[www.fisascat.it](http://www.fisascat.it)

### **UILTuCS**



Via Nizza, 128  
00198 Roma  
T.06/84242205  
F.06/84242292  
[www.uiltucs.it](http://www.uiltucs.it)



## FONDO MALATTIA - Gli adempimenti in breve



### A) L'iscrizione

**COMUNICAZIONE DATI:** i dati di ciascun dipendente devono essere tempestivamente comunicati al Fondo dal datore di lavoro tramite l'invio dell'apposito modulo **MRD**. Parimenti devono essere tempestivamente comunicate le eventuali variazioni di dati (es. cessazione del rapporto di lavoro, cambio dell'amministratore).

**TUTELA DELLA PRIVACY:** il datore di lavoro deve altresì trasmettere l'informativa e la dichiarazione di consenso al trattamento dei dati sensibili firmate dal dipendente (**mod. LP/A-B**). Tali documenti sono indispensabili ai sensi del D.Lgs.196/03 sulla tutela della privacy.

I documenti di cui sopra devono essere inviati una sola volta al momento dell'adesione al Fondo e non in occasione di ciascuna singola richiesta di prestazione.

### B) Le prestazioni del Fondo Malattia

#### 1) L'INDENNITA' DI MALATTIA (Art.8.1 Reg.)

**COMUNICAZIONE DELLA MALATTIA:** il datore di lavoro deve inviare alla CASSA la certificazione medica **con prognosi** (certificato medico, certificato di ricovero/dimissione, referto del Pronto Soccorso ecc.) relativa alla malattia entro 3 giorni dalla ricezione della stessa. Da parte sua il dipendente ha l'obbligo di inviare al Fondo, direttamente o tramite il datore di lavoro, la corrispondente certificazione medica in copia **completa di diagnosi**.

**DOCUMENTAZIONE DA ALLEGARE AL MOMENTO DELLA RICHIESTA:** al momento della richiesta il datore di lavoro deve inviare alla CASSA modulo **Mrr.81** con allegata la seguente documentazione:

- l'originale della certificazione medica di cui sopra (quando ovviamente non già inviata dal dipendente in sede di comunicazione);
- (solo nei casi di ricovero) certificazione ospedaliera **completa di diagnosi** (es. certificato di dimissione con diagnosi, relazione di dimissione) ed eventuali certificati di continuazione convalescenza (anche qui quando non già inviata dal dipendente in sede di comunicazione);
- (solo nei casi di infortunio) referto del Pronto Soccorso con unita idonea documentazione (es. verbale incidente, denuncia assicurativa) da dove sia possibile rilevare le modalità del trauma verificatosi;
- copia attestazioni della denuncia contributiva mensile INPS "Dm10 Virtuale" con la relativa ricevuta di pagamento (quietanza F24) degli ultimi 6 mesi;
- copia cedolini paga, firmati per ricevuta dal dipendente, relativi ai mesi interessati dal pagamento dell'indennità;
- copia cedolini paga relativi ai 6 mesi precedenti quello di inizio della malattia (da **non inviare in caso la richiesta non superi i minimi di indennità stabiliti dall'Art.89 del CCNL**).

La cartella clinica deve essere inviata dal dipendente **solo quando espressamente richiesta** dal Fondo.

**DECADENZA:** il diritto al rimborso decade nel caso in cui la malattia non venga comunicata entro 2 mesi dall'inizio della malattia stessa (**tardiva comunicazione**). Il diritto al rimborso decade, altresì, nel caso in cui la documentazione come sopra indicata non pervenga o pervenga incompleta entro **1 anno** dal termine della malattia (**tardiva richiesta di rimborso o tardivo completamento della documentazione**). Il datore di lavoro, in caso di decadenza a causa della mancata trasmissione dei documenti di cui sopra da parte del dipendente, può rivalersi nei confronti dello stesso. (**Art.19 Reg.**)

#### 2) IL RIMBORSO DEGLI ONERI PREVIDENZIALI (Art.8.2 Reg.)

Per la richiesta di rimborso il datore di lavoro deve utilizzare il modulo **Mrr.82** ed allegare la seguente documentazione:

- copia attestazioni della denuncia contributiva mensile INPS "Dm10 Virtuale" da dove risulti il pagamento degli oneri contributivi riferiti al periodo di malattia.

**DECADENZA:** si considerano decadute le pratiche non completate entro 1 anno dal termine della malattia.

#### 3) L'INDENNITA' DI RILASCIO ALLOGGIO (Art.8.3 Reg.)

Per tale prestazione il datore di lavoro deve infine utilizzare il modulo **Mrr.83**. A tale modulo occorre allegare la seguente documentazione:

- certificato di morte del dipendente
- stato di famiglia del dipendente
- copia attestazioni della denuncia contributiva mensile INPS "Dm10 Virtuale" relative ai 6 mesi precedenti il mese in cui è avvenuto il decesso
- fotocopia del documento comprovante l'avvenuto pagamento agli aventi diritto dell'indennità di rilascio alloggio (su modulo conforme contenente anche l'autorizzazione ai sensi della legge sulla privacy)
- dichiarazione del datore di lavoro, sotto la propria personale responsabilità, di aver corrisposto l'indennità in questione alle persone conviventi nell'alloggio rilasciato da almeno sei mesi precedenti il decesso con piena manleva della Cassa Portieri al riguardo.

**DECADENZA:** si considerano decadute le pratiche non completate entro 3 mesi dalla data effettiva di rilascio alloggio.

### C) La regolarità contributiva

Hanno diritto alle prestazioni della Cassa Portieri i datori di lavoro proprietari di fabbricati in regola con i versamenti del contributo di assistenza contrattuale di cui all'**Art.6 CCNL**. Tale contributo va versato mensilmente tramite denuncia contributiva mensile INPS UNIEMENS con le seguenti modalità:

Profilo lavoratore	Codice	Misura(*) (**)
• A)-C)-D)	W350	2,10%
• B)	W300	0,80%

(\*) calcolata sulla retribuzione lorda mensile del dipendente per tredici mensilità; (\*\*) 0,40% a carico del dipendente.